



Stadt Leipzig

Bilanz der Maßnahmen des KPII

Bauvorhaben des Verkehrs- und Tiefbauamtes

Datum: 06.04.2011

Vortrag von: Klaus Ober, Verkehrs- und Tiefbauamt



Konjunkturprogramm II



Bauvorhaben	Firma	Bauzeit	Kosten
Hans-Weigel-Straße	GP Verkehrswegebau GmbH Berliner Straße 239 06112 Halle/Saale	19.05. - 20.09.2010	440.688,13 € dav. Bau 336.632,63 €
Karl-Jungbluth-Straße	Kemna Bau Andreae GmbH & Co. KG Geithainer Straße 64 04328 Leipzig	06.04. - 22.06.2010	296.213,40 € dav. Bau 257.763,76 €
Holsteinstraße	Reif Baugesellschaft mbH & Co. KG Schmale Straße 14 04435 Schkeuditz	25.05. - 23.09.2010	485.443,85 € dav. Bau 433.443,85 €
Schönefelder Straße	STRABAG AG Zur Schafshöhe 4 04435 Schkeuditz OT Heyna	03.05. - 09.07.2010	322.679,67 € dav. Bau 304.110,37 €
Cunnersdorfer Straße	Reif Baugesellschaft mbH & Co. KG Schmale Straße 14 04435 Schkeuditz	03.05. - 10.09.2010	475.550,97 € dav. Bau 419.591,26 €



Bauvorhaben des Verkehrs- und Tiefbauamtes

Begriffsbestimmungen



ERHALTUNG	Kontrolle (z.B. Zustandserfassung)			
	Wartung ("betriebliche Unterhaltung", z.B. Straßenreinigung, Winterdienst)			
	Bauliche Erhaltung	Bauliche Unterhaltung (punktuelle Flickarbeiten, Vergießen von Rissen)	Erhaltung im engeren Sinne	Erhaltung im weiteren Sinne
		Instandsetzung (= größerflächige Maßnahmen auf bzw. an der Deckschicht)		
Erneuerung (= größerflächige Maßnahmen an der Decke/ der Tragschicht/ am Oberbau)				
UMBAU /AUSBAU (Qualitätsverbesserung: z.B. Umprofilierung, Anlage von Rad- und Gehwegen)				
ERWEITERUNG (Erweiterung der Kapazität bestehender Strecken)				
NEUBAU (Erweiterung der Kapazität durch Erstanlage von Strecken)				

Rückblick 2010



- **B 6 (neu) / B 87 (neu) Mittlerer Ring Nordwest**
- **TV Süd, Semmelweisstraße**
- **Bahnhof Knauthain**
- **Karl-Heine-Straße zwischen König-Albert-Brücke und Engertstraße**
- **Pfaffendorfer Straße zwischen Kickerlingsberg und Parthenstraße**
- **Lichtsignalanlagen**

Übersicht zum Vermögenshaushalt des VTA



Anmerkungen:

Im Rahmen der Haushaltsplanung 2011 wurden die nachfolgenden vier Kategorien zur Strukturierung des Haushaltes gewählt:

- **Kategorie I** **unabdingbar zu finanzierende Vorhaben
Bestandteil des HH Planentwurfes 2011**
- **Kategorie I–II** **Vorhaben hoher Priorität, finanziell nicht gesichert**
- **Kategorie II** **wichtige Vorhaben, finanziell nicht gesichert**
- **Kategorie III** **bewegliches Anlagevermögen**



Vermögenshaushalt VTA – Gesamtübersicht

Kategorie I unabdingbar zu finanzierende Vorhaben

Unterabschnitte 630, 660, 665, 670, 680 (ohne KP II)	HH- Plan	HH- Plan 2011 und mittelfristige Finanzplanung			
	2010	2011	2012	2013	2014
AUSGABEN	39.083.600	30.714.900	18.293.850	25.269.500	22.463.000
EINNAHMEN	19.066.450	17.471.050	13.494.950	14.002.500	13.421.000
STADTANTEIL	20.017.150	13.243.850	4.798.900	11.267.000	9.042.000
Stadtanteil in % zu 2010	100%	66%	24%	56%	45%

Fortführungsmaßnahmen 2010/2011



- **S 38 - Ausbau Prager Straße Probstheida (Stadtbahnausbau)**
- **Tangentenviereck Nord von Leibnizstraße bis Rackwitzer Straße
1. BA: von Leibnizstraße bis Löhrrstraße**
- **Max-Liebermann-Straße von S 1 bis Landsberger Straße**

S 38 - Ausbau Prager Straße Probstheida (Stadtbahnausbau)



Bauzeit: Herbst 2009 – Frühjahr 2011

Baukosten: 16.510 T€

5.246 T€ (städtischer Teil)



Hauptbaumaßnahme ist der stadtbahngerechte Ausbau der LVB für die Linie 15, mit einem zentralen Verknüpfungspunkt der Buslinien mit der Straßenbahn. Der Ausbauabschnitt liegt zwischen Russenstraße und Franzosenallee.

Tangentenviereck Nord von Leibnizstraße bis Rackwitzer Straße

1. BA: von Leibnizstraße bis Löhrrstraße



Bauzeit: 1. Bauabschnitt ab 09/2010

Baukosten: ca. 2,7 Mio €

Das Tangentenviereck Nord ist der letzte noch zu schließende Abschnitt des Tangentenvierecks. Zielstellung ist eine Verbesserung des Verkehrsflusses, so dass eine Entlastung der Jahnallee, des Ranstädter Steinwegs und des Promenadenrings erfolgt.



Max-Liebermann-Straße von S 1 bis Landsberger Straße



Bauzeit: März 2010 bis August 2012

Verkehrsfreigabe: April 2012



Baukosten: 13.047 T€

Der Fahrbahnzustand der Max-Liebermann-Straße ist äußerst schlecht und es fehlen Radverkehrsanlagen. Die Straße ist in ihrem heutigen Ausbauzustand ungeeignet, den nach Fertigstellung der B 6 zwischen Pittlerstraße und Slevogtstraße erwarteten Mehrverkehr aufzunehmen.

Neubeginne 2011



- **Lützner Straße von Saarländer Straße bis Odermannstraße (incl. Luisenbrücke)**
- **Karl-Liebknecht-Straße von Richard-Lehmann-Straße bis Kurt-Eisner-Straße (stadtwärtige Fahrbahn)**
- **Knoten Roßplatz/Grünwaldstraße/Universitätsstraße**
- **Knoten Gerberstraße/Tröndlinring/Am Hallischen Tor**
- **Stabilisierung des Regenrückhaltebeckens am Dittrichring**
- **Brücke über die Kleine Luppe im verschlossenem Holz**
- **Brücke Portitzer Mühlweg**
- **Brücke über den Elstermühlgraben in der Schreiberstraße**

Vergabeharmonogramm 2011



Maßnahme	Beginn Ausschreibungsverfahren
Schulwegsicherheit FGÜ Newtonstraße	März 2011
Josephstraße	März 2011
Tiertaten Zoo	April 2011
Verkehrerschließung Höfe am Brühl, Knotenpunkt Tröndlinring/Gerberstraße/Am Hallischen Tor	April 2011
Brühl 1. und 2. BA	April 2011
Deutscher Platz - Nordteil	April/Mai 2011
Knoten Roßplatz/Grünwaldstraße/Universitätsstraße	Mai 2011
Schulwegsicherheit FGÜ Siegfriedstraße	Mai 2011
Parkplatz Max-Liebermann-Straße/Virchowstraße	Mai 2011
R/G Brandiser Straße zwischen Baalsdorfer Anger und Straße zum Seebad	Mai 2011
Bushaltestelle Liebigstraße	Mai 2011
Bushaltestellen Engelsdorfer Straße, Anemonenweg und Dr.-Wilhelm-Külz-Straße	Mai 2011
Richard-Lehmann-Straße von Karl-Liebknecht-Straße bis Kochstraße	Juni 2011
Containerplatz Engelsdorf, Wegeverbindung zwischen Engelsdorfer Straße und Schulweg	Juni 2011
Spielschnecke	Juli 2011
Notenspur Wegeleitsystem	August 2011
Knoten Max-Liebermann-Straße/Franz-Mehring-Straße Lichtsignalanlage - Neubau	September 2011
Anna-Kuhnnow-Straße zwischen Dresdner Straße und Täubchenweg	Dezember 2011
Richard-Wagner-Platz	Dezember 2011
Pfaffendorfer Straße von Parthenstraße bis Kickerlingsberg (Ostseite)	Dezember 2011
Petersstraße 3. BA von Peterskirchhof bis Schillerstraße einschl. Schloßgasse und Schillerstraße von Petersstraße bis Neumarkt	Dezember 2011
Schwimmhalle Nordost	April 2011
Feuerwehruzufahrt Hohenheida	Mai 2011
Naturbad Nordost-Bagger, Wegeverbindung zwischen Theklaer Straße und Kiebitzstraße	Mai 2011
Entwässerungsanlage Zweinaundorfer Straße/Pflaumenallee/Pommernstraße	Juli 2011

Lützner Straße von Saarländer Straße bis Odermannstraße



BA 20.1. Saarländer Straße bis Plautstraße einschließlich Luisenbrücke

nur Anteil VTA an Gesamtkosten: 5,905 Mio. €
Bauzeit: 17.01.2011 – 26.10.2012

BA 19 Henriettenstraße bis Odermannstraße

nur Anteil VTA an Gesamtkosten: ca. 4,020 Mio. €
Bauzeit: 01.08.2011 – 13.11.2012 mit vorgelagertem
Baubeginn des Interimgleises ab 26.04.2011



BA 20.2. Plautstraße bis Henriettenstraße

nur Anteil VTA an Gesamtkosten: ca. 6,200 Mio. €
Bauzeit: im Anschluss an BA 19 und BA 20.1
(unverbindlich von August 2013 bis
November 2014)

Lützner Straße - Neubau Luisenbrücke



Das Bauwerk aus dem Jahre 1898 entspricht infolge seines Verschleißes nicht mehr den Anforderungen der Verkehrsstrasse.



Bauzeit: 17.01.2011 bis 31.10.2012

Baukosten: 5.904,4 T€

Die neue Brücke übernimmt der Charakteristik des Karl-Heine-Kanals folgend die Gewölbeform, entspricht aber in Material, Tragfähigkeit und Querschnittsausgestaltung den Anforderungen dieser wichtigen Verkehrsstrasse.

Im Rahmen der Baumaßnahme erfolgt der Rückbau der funktionslosen Hafenbahnbrücke im Zuge der Lützner Straße und der Ersatzneubau der, im Zuge der Umleitungsführung liegenden traglastbeschränkten, Lyoner Brücke.

Karl-Liebknecht-Straße von Richard-Lehmann-Straße bis Kurt-Eisner-Straße (stadtwärtige Fahrbahn)

Die Baumaßnahme stellt eine Fortführung des bereits im Jahr 2008 ausgebauten Bereiches der Karl-Liebknecht-Straße von Kurt-Eisner-Straße bis Arndtstraße dar.

Der derzeitige Zustand des Straßenabschnittes entspricht nicht mehr den hohen verkehrlichen Belastungen und den Anforderungen des gestiegenen Verkehrs. Es ist eine Beeinträchtigung und Gefährdung der Verkehrssicherheit gegeben.

Gesamtkosten: 600.000 €

Bauanfang: Juni 2011

Bauende: Oktober 2011



Knoten Roßplatz/Grünewaldstraße/Universitätsstraße



Der Bau- und Finanzierungsbeschluss befindet sich derzeit im Verfahren, der Beschluss wird in der Dienstberatung des OBM am 10.04.2011 erwartet.

Umbau des Knotens, damit alle Fahrbeziehungen realisiert werden können.
1. BA in diesem Jahr, 2. BA im Jahre 2012.

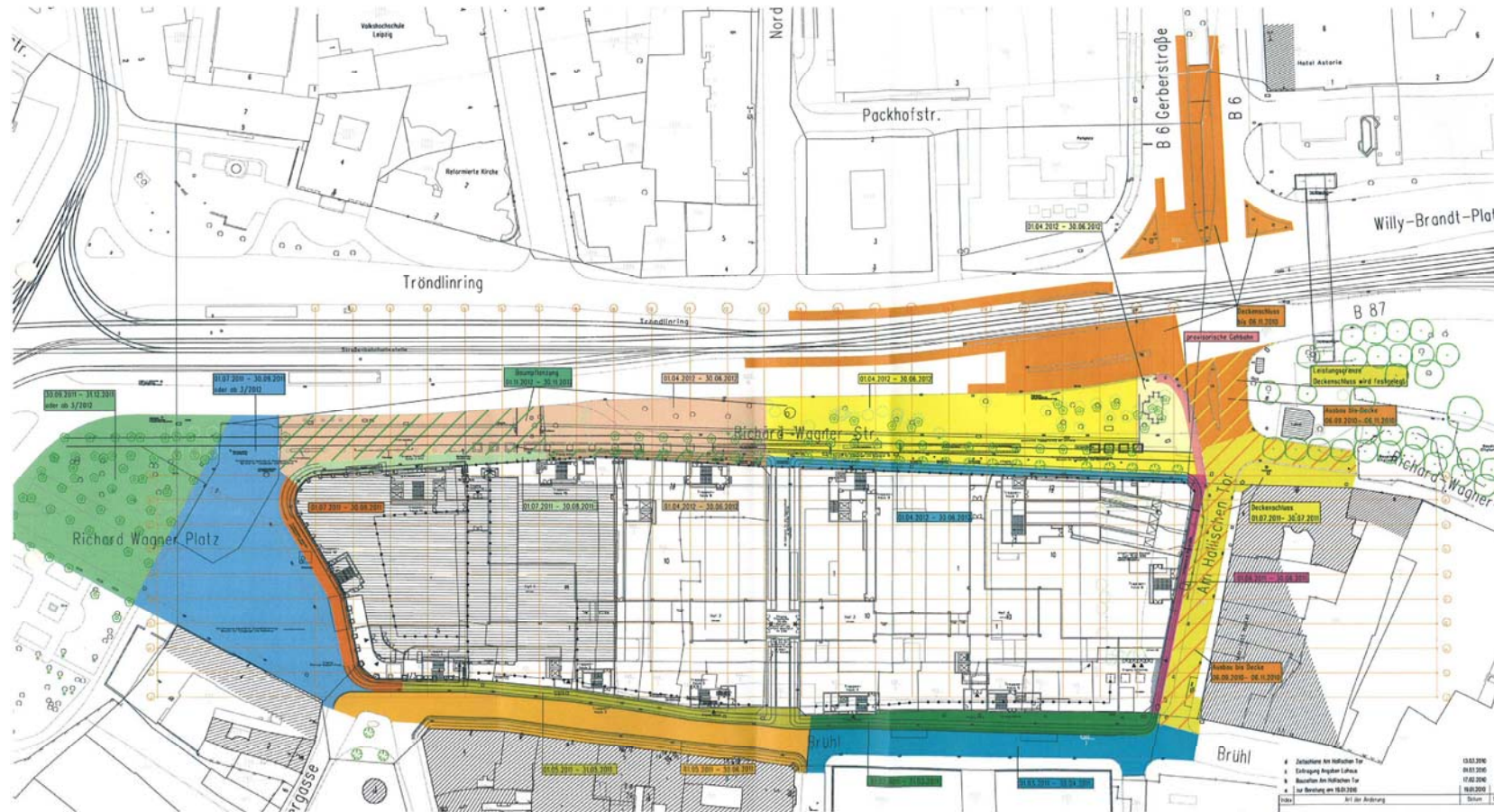
Gesamtkosten: 948.000 €

Bauanfang 1. BA: September 2011

Bauende 1. BA: Dezember 2011



Knoten Gerberstraße/Tröndlinring/Am Hallischen Tor



Umbau des Knotenpunktes im Zusammenhang mit der Errichtung des Einkaufszentrums „Höfe am Brühl“

Bauzeit: voraussichtlich ab Juni 2011

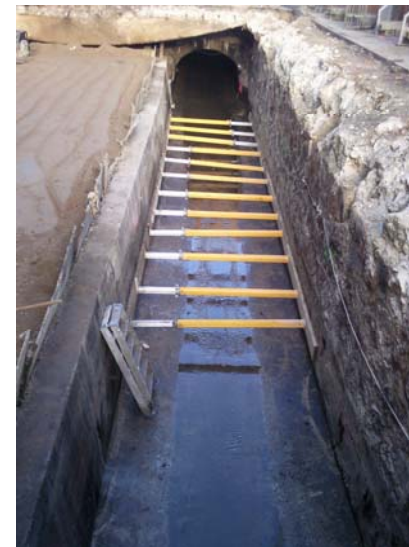
Baukosten: ca. 1,14 Mio. €

Stabilisierung des Regenrückhaltebeckens am Dittrichring



Das Bauwerk aus dem Jahre 1903 ist auf Grund seiner Schäden nicht mehr in der Lage, die Verkehrslasten auf dieser wichtigen Verkehrsstrasse aufzunehmen.

Bauzeit: 10.01.2011
bis 29.07.2011



Baukosten: 2.002,9 T€

Das Bauwerk wird durch eine Unterbauung, Überwölbung des erforderlichen Fließgerinnes, mit Stahlelementen und einer Verfüllung des restlichen Hohlraumes mittels abgestuftem und selbstverdichtendem Mineralgemisch stabilisiert. Die damit erzielte Tragfähigkeit entspricht den Anforderungen der modernen Verkehrslasten.

Brücke über die Kleine Luppe im verschlossenen Holz



Auf Grund des desolaten Bauzustandes erfolgte 2008 die Sperrung der Brücke.



Bauzeit: 27.10.2010 bis 26.03.2011

Baukosten: 140,5 T€

Das Bauwerk wird durch einen Neubau ersetzt. Auf Grund der Lage in sensiblen Schutzgebieten wurde ein leichter Brückenüberbau aus Aluminiumkonstruktion gewählt. Die Widerlager gründen auf Mikrorammpfählen.

Brücke Portitzer Mühlweg



Das Bauwerk aus dem Jahre 1958 liegt unmittelbar im Überflutungsbereich der Parthe. Die Nutzung und die Belastung durch die Parthehochwasser haben deutliche Spuren hinterlassen.



Bauzeit: 28.09.2010 bis 30.04.2011

Baukosten: 142,0 T€

Das Bauwerk wird durch eine Einfeldbrücke ersetzt. Auf Grund der Lage in sensiblen Schutzgebieten wurde auch hier ein leichter Brückenüberbau aus Aluminiumkonstruktion gewählt.

Brücke über den Elstermühlgraben in der Schreiberstraße



Das Bauwerk aus dem Jahre 1920 entsprach infolge seines Verschleißes nicht mehr den Anforderungen der Verkehrsstrasse.



Bauzeit: 16.11.2009 bis 30.04.2011

Baukosten: 825,1 T€

Der Neubau der Brücke fügt sich, als Stahlbetonkonstruktion, in die Gestaltung des Umfeldes des künftigen Stadthafens ein und erschließt in einem leichten Bogen das Schreiberbad.

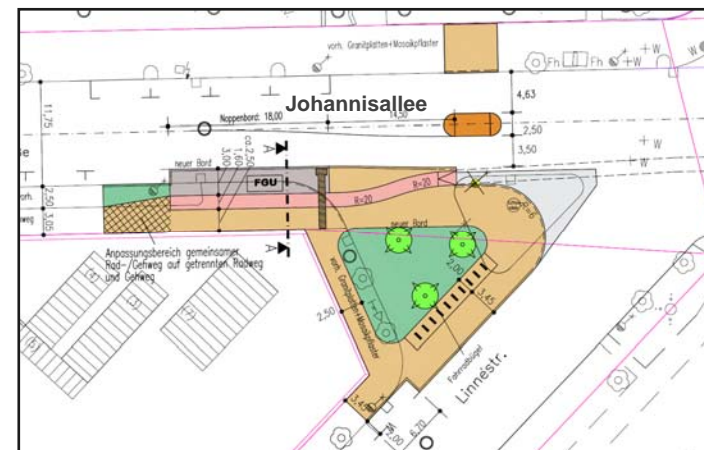
Bushaltestellen 2011

- **Johannisallee/Liebigstraße/Linnéstraße**
einschließlich Querungshilfe
Richtung Lipsiusstraße Linie 60
- **Engelsdorfer Straße/Anemonenweg**
Richtung Engelsdorf Linie 72/73
- **Engelsdorfer Straße/Dr. Wilhelm-Külz-**
Straße Richtung Engelsdorf Linie 72/73
- **Essener Straße/Rosenowstraße**
Richtung Theklaer Straße Linie 80

Geschätzte Kosten: 350.000 €



jetziger Zustand



geplante Lösung

Radverkehr 2011

Ausgewählte Objekte für Fertigstellung in 2011/Überhangmaßnahme aus 2010

- Delitzscher Landstraße (Rad-/Gehweg / Zweirichtungsradweg) 121 T€
- Lützschena-Lindenthal, 1. BA Erich-Thiele-Straße (Radwegverbindung) 92 T€
- Nürnberger Straße (Radwege, einseitig entgegen der Einbahnstraße) 312 T€



Instandhaltung - angedachte Maßnahmen 2011



Volksgartenstraße



Ratzelstraße



Erich-Köhn-Straße



Wiederitzscher Straße





Vielen Dank für
Ihre Aufmerksamkeit!





Stadt Leipzig

Verkehrs- und Tiefbauamt

04092 Leipzig

Tel.: +49 (341) 123-7770

Fax.: +49 (341) 123-7771

www.leipzig.de

